

# Sportovní podlahy a současnost

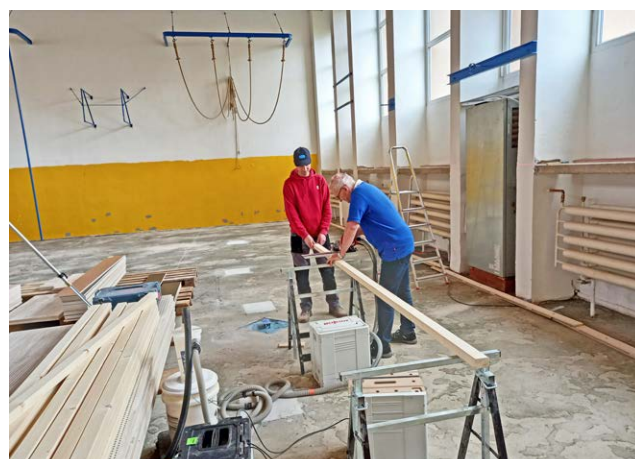
Trávit volný čas se sportem má u nás dlouholetou tradici. Jména Miroslav Tyrš a Jindřich Fügner ještě dnes mnohým připomenou vznik Sokola, tj. tělocvičné organizace, založené roku 1862.



Díky těmto dvěma vizionářům vznikla řada sokolských jednotek a s tím spojená výstavba tzv. „sokoloven“. V dnešním pojetí sportovních hal, na tu dobu převratné novinky. Díky tomuto skvělému počínu vstoupila Obec sokolská již v roce 1896 do Evropské unie tělocvičných spolků. Sokol se stal masivním hnutím k rozvoji tělesné, duševní, ale i mravní stránky osobnosti. Tato myšlenka a zkušenosti se staly inspirací nejen v Evropě, ale i v zámoří. To, co bylo vytvořeno a vybudováno činností Sokola, bylo postupně rozšířeno do programu škol. Vznikly tak tělocvičny – nezbytná část výuky pro

zdravý rozvoj dětí. Kvalita sportovních podlah byla a dosud bohužel ještě je velice rozdílná. Většina podlah má jako povrchovou vrstvu parketové vlasy z buku či dubu. Též jsou i sportovní podlahy prkenné nebo s umělým povrchem. Velice důležitá je však podkladní konstrukce. Aby sportovní podlaha neškodila zdraví, musí být podklad pružný. Standardně ji tvoří sestava pružného roštu, na kterém je provedena pochůzná vrstva, např. parketové vlasy, prkna, lamely či umělý povrch.





Bohužel v řadě případů je podlahovina lepena přímo na tvrdý, většinou betonový podklad. Tento způsob však s pružností nemá nic společného. V současné době již tento způsob je v rozporu s hygienickými standardy a postupně dochází k rekonstrukcím těchto podlah.

Jako příklad uvádíme rekonstrukci podlah v ZŠ Březnice. Tato škola má naštěstí tělocvičny dvě. Ta mladší má již pružný podklad s nášlapnou vrstvou z dubových vlysů. Zde při rekonstrukci stačilo provést nový povrch včetně

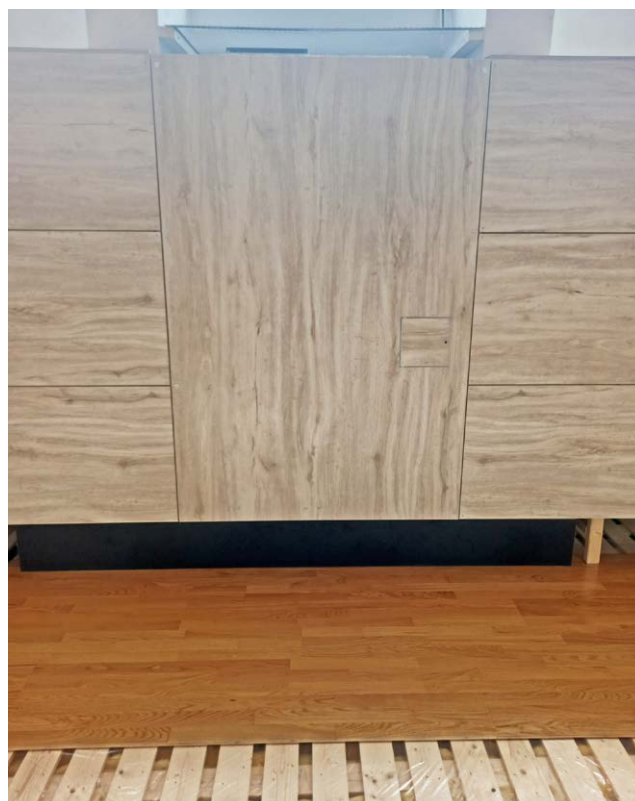
Bohužel v řadě případů je podlahovina lepena přímo na tvrdý, většinou betonový podklad.





Pružné obložení stěn je dnes nezbytnou součástí bezpečnosti provozu.

lajnování. Druhá tělocvična již nesplňovala hygienické standardy pružnosti. Zde byly původní dubové parketové vlisy lepeny do asfaltu přímo na beton. Musela proběhnout demontáž vlisů, očištění podkladu a provedení uzávěry povrchu dvousložkovou penetrací s posypem. Na takto upravený podklad byl aplikován pružný rošt, vložena tepelná izolace a položen nový povrch z lamel s povrchovou vrstvou z dubu. Tato konstrukce značky „STOCKHOLM“ byla vyvinuta a vyrobena ve firmě HARO. Pokládku provedl zaškolený tým podlahářů firmy DEVA z Jablonce nad Nisou.







Součástí systému podlah je i řešení obkladů stěn. Pružné obložení stěn je dnes nezbytnou součástí bezpečnosti provozu sportovních hal, totéž platí i pro běžný sport či pro tělesnou výchovu v školních tělocvičnách.

Tuto výraznou změnu uvítali nejen žáci školy, ale řada sportovců, kteří tyto prostory využívají ve spolupráci se školou.

A tak myšlenka zakladatelů Sokola „Ve zdravém těle zdravý duch“ je naplněna i v Březnici.

**Ing. Jiří Dvořák**  
**Firma DEVA s.r.o.**  
**Jablonec nad Nisou**